



RECERCA

91



JESÚS, FONT DE MADURESA I CREIXEMENT

Josep Manuel Vallejo

JESÚS, FONT DE MADURESA I CREIXEMENT

JOSEP MANUEL VALLEJO

Què és madurar?

Aquesta metàfora està inspirada en el món vegetal. Una fruita madura quan arriba a esdevenir allò que està destinada a ésser, quan desenvolupa i compleix totes les seves potencialitats.

En aquest sentit, per nosaltres, madurar vol dir arribar a ser el que som autènticament, és a dir, arribar a desenvolupar i complir totes les potencialitats que portem a dins.

Per això una persona madura és autèntica, és ella mateixa, es troba bé, a gust amb el que és. Ha arribat a ésser.

Per això, el primer graó per assolir la pròpia maduresa és saber qui soc i què porto a dins per desenvolupar-me en la direcció adequada. No hi ha res més penós que una pera vulgui esdevenir taronja, o que un bon plàtan vulgui ser carxofa...

De la mateixa manera que amb la fruita, la maduresa de les persones demana temps, unes condicions ambientals, uns aliments... etc, però amb una diferència: les persones, per madurar, ho han de voler; no és un procés automàtic, depèn de com es deixin impactar, influir pels diversos condicionants i de com reaccionin als esdeveniments de la vida (dolor, patiment, limitació...).



Com és una persona madura¹

Hi ha criteris objectius de maduresa? Sense voler absolutitzar, ens sembla que hi ha *síntomes* o *comportaments* en les persones que denoten cert grau de maduresa. Vegem-ne alguns:

1. Una bona reflexió sobre aquest tema la trobareu al primer capítol de l'obra de JAVIER GARRIDO, *Adulto y Cristiano. Crisis de realismo y madurez cristiana*, Sal Terrae, Santander 1989, pp. 9-22.

La persona madura:

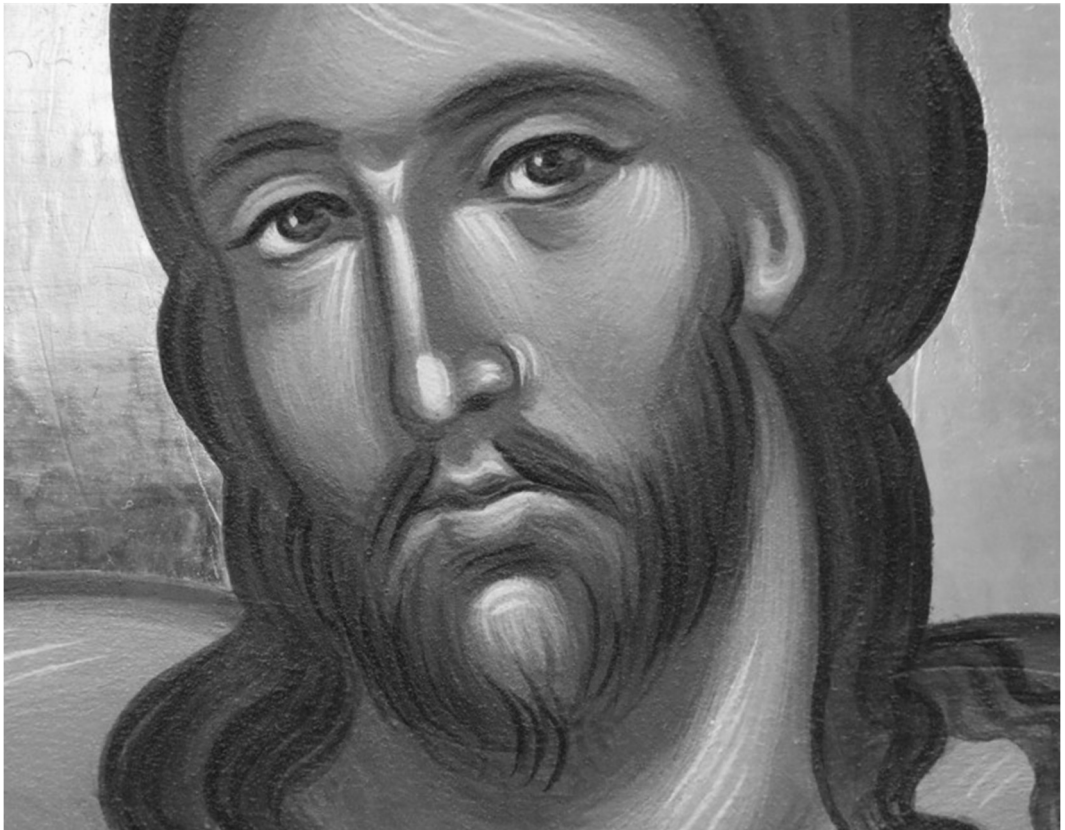
- Sap conviure amb la seva *afectivitat*, i no s'espanta dels seus sentiments i desitjos per molt inconfessables que siguin. Generalment és tendra i no té por ni vergonya en demostrar i rebre afecte.
- Es mostra tal com és i no necessita dissimular perquè està contenta amb el que és i s'accepta.
- És flexible i sap comprendre els altres i perdonar, perquè es coneix i se sap feble i limitada.
- Es mostra serena perquè se sent segura, recolza en experiències i conviccions sòlides.
- És lliure, no es deixa influenciar fàcilment però sap dialogar. Actua per convenciment prescindint de l'aprovació general. Fins i tot davant les agressions sap reaccionar amb pau.
- No li demana a la vida més del que pot donar. És realista, i accepta els límits, les coses tal com són.
- Sap relativitzar perquè ha experimentat l'essencial, i, per tant, és capaç de establir prioritats.
- Sap distingir entre el fons i la superfície de si mateixa.
- La persona madura es reconeix, sobretot, per la seva actitud oblativa, d'atenció i servei als altres. No es mira massa el melic i sap deixar-se ajudar, compartir.

El secret de totes aquestes actituds que configuren un cristià madur, està en recolzar la vida en la Roca sòlida del Déu de Jesús de Natzaret, que és Pare, "Abbà", i que et fa sentir incondicionalment estimat i acceptat. Sentir-se **fill** és la clau per a créixer.

Jesús font de maduresa i creixement

Jesús de Natzaret és la persona més sana i adulta que ha caminat per aquesta terra, font i model d'una profunda humanitat. Des de l'admiració i l'enamorament, en contacte íntim amb la seva persona, contemplada i meditada en les Escriptures, hom es va transformant a poc a poc en Ell. Jesús és un home de profunda afectivitat, sana, tendra, adulta. Abraça els nens amb tendresa, té amics, es deixa convidar...

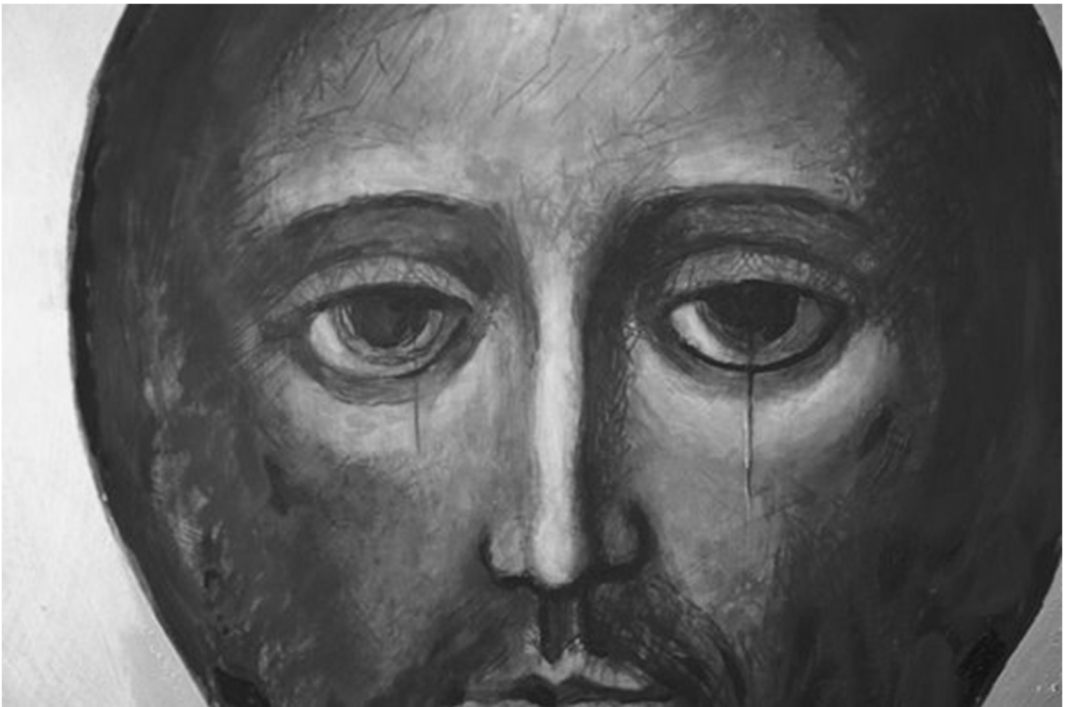
Jesús és una persona sòbria però capaç de commoure's davant del dolor de la viuda de Naïm (Lc 7,13); o plorar per la mort de Llätzer (Jn 11,33-35); o entusiasmar-se quan veu els signes del Regne de Déu: *"Us enalteixo Pare... perquè heu revelat aquestes coses als petits..."* (Mt 11,25).



Jesús és capaç de deixar-se tocar, sense escarafalls, per les dones de vida dubtosa. En aquest sentit hi ha una escena molt significativa a l'evangeli de Lluc (7,36-40) quan una dona prostituta entra a la casa d'un fariseu on Jesús estava convidat a dinar i renta els peus de Jesús amb les seves llàgrimes, els hi eixuga amb els cabells, i els besa i ungeix amb perfum.

Jesús és capaç de captar tot l'amor d'aquella dona, que s'expressa amb el llenguatge que sap, i no evita uns gestos amb clares connotacions eròtiques, amb l'escàndol consegüent dels homes religiosos.

Però allà on es descobreix la grandesa i maduresa de Jesús és en les seves relacions amb les persones, en els diàlegs, en les controvèrsies, en com sap reaccionar i tractar cadascú tal com necessita. Jesús, quan algú se li adreça, "el veu venir", l'endevina i, amb una pregunta o una paràbola, sap situar l'altre en la seva veritat i donar-li elements perquè ell mateix es respongui, creixi i millori. Vegem-ne uns quants exemples:



Jesús i el mestre de la Llei (Lc 10,25-37)

Els mestres de la Llei eren uns entesos en la interpretació de l'Escriptura, una mena de teòlegs que gustaven de discutir i comentar els diversos aspectes de la Llei. A vegades pecaven d'un cert verbalisme, d'una actitud teòrica.

En el cas que ens ocupa diu el text que el mestre de la Llei s'aixeca i pregunta a Jesús, "per posar-lo a prova", és a dir, per examinar-lo, per veure què sap, amb l'actitud una mica creguda del qui sap de què va.



Li diu: "*Mestre, que haig de fer per a posseir la vida eterna?*" Jesús, que l'endevina i el veu venir, li podia haver respost: "*Si ho saps per què m'ho preguntes?*" I l'hauria vençut deixant-lo en evidència. Però Jesús, que no deuria

veure massa maldat en aquell home, li aplica tota una altra pedagogia. Primer li pregunta –Jesús sempre pregunta–: "*Què hi ha escrit a la Llei? Què hi recites cada dia?*" I el mestre tot content respon amb el *Shemà*: "*Estima el Senyor, el teu Déu..., i estima el proïsme com a tu mateix*" (citant Dt 6,5 i Lv 19,18).

I ara, Jesús, que li ha fet respondre a ell mateix la seva pregunta, li diu: "*Has respost bé: fes això i viuràs*".

Amb aquesta resposta Jesús ja ha passat d'examinat a examinador dient-li "**fes això i viuràs**". Fa pujar un graó la profunditat de la conversa, fa sortir un element nou per ajudar el seu interlocutor. Li està dient: "no et quedis en el nivell de la teoria que la saps molt bé, **fes-ho!!**"

Però l'home es resisteix i sentint-se una mica al descobert "amb ganes de justificar-se", és a dir, de quedar bé, li diu: "*I qui és el meu proïsme...?*" També des del nivell de la teoria, de la pura disquisició, com si digués: "qui són els altres que he d'estimar, els jueus o els no jueus?" Llavors Jesús que no vol entrar en el seu joc, no respon, i li explica una història²: El bon samarità. (Lc 10,30-35).

Al final la conclusió és evident: "*...Quin d'aquests tres et sembla que es va comportar com a proïsme de l'home que va caure en mans dels bandolers?*" - "*El qui el va tractar amb amor*". I Jesús, per reblar el clau, insisteix: "*Vés, i tu fes igual...*"

Amb la seva pedagogia Jesús ha sabut reconduir la pregunta inicial fins a desemmascarar l'actitud del mestre de la Llei, i donar-li elements perquè ell mateix progressi. Jesús ajuda a madurar els seus interlocutors, almenys, els qui volen i es deixen.

2. Normalment Jesús davant d'una pregunta més o menys malintencionada respon amb una altra pregunta o explica una història, una paràbola en la que el seu interlocutor es troba implicat i animat a actuar, a prendre partit, a caminar (no a quedar-se al nivell de l'espectador). Cf. JACQUES DUPONT, *Per què en Paràboles?*, Col. Saurí 55, Publicacions de l'Abadia de Montserrat, 1981, pp. 35-37.



El tribut al Cèsar (Lc 20,20-26; Mt 22,15-22)

En aquest diàleg ens trobem amb un cas diferent, perquè l'actitud dels qui s'adrecen a Jesús és més dolenta i maliciosa; per això Jesús també respon de forma diferent.

Els grans sacerdots i els herodians, gent aliada i compromesa amb el poder romà, volen posar un parany a Jesús per poder-lo entregar a l'autoritat. Li diuen:

- *"És lícit o no de pagar el tribut al Cèsar?"*



Jesús s'adona d'immediat de la seva mala fe. I aquesta vegada, com que no veu en els seus interlocutors possibilitat de canvi, contesta sense contemplacions. Si Jesús respon que "no", es posa públicament contra el poder romà, i si respon que "sí", ofèn la religió jueva que considerava idolatria donar tribut a l'emperador, un home divinitzat. Per això demana una moneda i els pregunta:

- *"De qui són aquesta cara i aquesta inscripció?"*³

- *Del Cèsar.*

- *"Doncs, doneu al Cèsar el que és del Cèsar".* I afegeix: *"i a Déu el que és de Déu".*

Amb aquesta resposta, que deixa sorpresos els seus oients, Jesús no nega que s'hagi de pagar el tribut però afirma que només Déu mereix l'adoració absoluta.

El que és interessant de remarcar en aquest cas a diferència de l'anterior, és que Jesús respon d'una forma molt distinta, perquè la situació i les disposicions dels seus interlocutors són molt diferents. A situacions diferents, respostes diferents, no receptes ni normes fixes.

Marta i Maria (Lc 10,38-42)

En aquesta escena l'ambient és molt especial; Jesús està convidat a casa dels amics; i Jesús estima molt Marta i Maria. Per això la resposta a la sol·licitud de Marta té un caire molt diferent.

La situació és la següent: Maria està atenent Jesús, escoltant-lo, i Marta està a la cuina molt atrafegada per obsequiar-lo, per donar-li alguna cosa bona i ben cuinada. De sobte, s'adreça a Jesús:

3. "Tiberi Cèsar, Fill del diví August".

- "Senyor, ¿no et fa res que la meva germana m'hagi deixat sola a fer la feina? **Digues-li que em vingui a ajudar**".

Fixem-nos quina psicologia denota la pregunta de Marta. Destil·la un cert sentiment de víctima i de no sentir-se valorada: "...No et fa res que..." Atabalada i dolguda, perd la pau.

Marta està convençuda que el més important, el prioritari, és allò que fa ella (el gran sopar per obsequiar-lo), i no sap valorar ni respectar el que fa sa germana: acollir i atendre el visitant, xerrant amb ell, escoltant-lo. Fins a tal punt Marta ha invertit les prioritats, que s'atreveix a judicar l'actitud de la seva germana i, fins i tot, a donar ordres a Jesús, a dir-li el que és més important: "...Digues-li que em vingui a ajudar..."

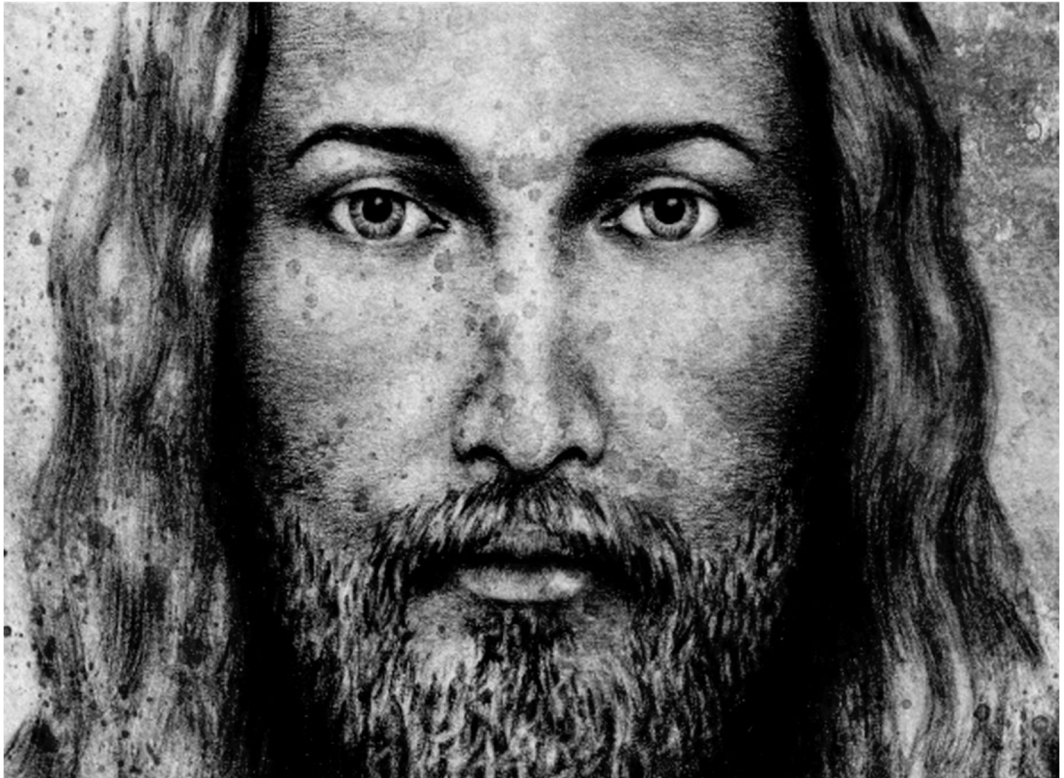


Aquí el més bonic és la resposta de Jesús plena de tendresa i d'amor per guarir el cor atabalat i dispers de Marta:

- *"Marta, Marta, estàs preocupada i neguitosa per moltes coses, quan només n'hi ha una de necessària..."*

Li ve a dir, amb veu amistosa i calmada: "Marta, dona, per què t'atabales amb tantes coses, si el més important és veure'ns i xerrar junts? Vine, i estigues amb nosaltres i després ja farem qualsevol cosa per sopar".

Jesús respon de l'única manera que es podia calmar el cor d'una dona afectiva que se sent ferida i poc valorada: amb afecte, amb tendresa, amb un to de veu amorós i pacificat. Jesús sap respondre a cadascú tal com necessita. Això és un home madur.





El secret de Jesús

El secret de la forma d'actuar de Jesús, de la seva maduresa, està en la seva íntima relació amb el Pare. Sovint l'Evangeli ens insinua: "... se n'anà a la muntanya a pregar". "Es retirà a un indret solitari..."

Un reflex d'aquesta experiència profunda, inenarrable de relació amb el Pare la tenim a l'escena del Baptisme: "... Tu ets el meu **Fill**, el meu **Estimat**..." (Lc 3,22)

Aquesta experiència de saber-se Fill incondicionalment estimat és la font de l'ésser i l'actuar de Jesús. Moltes vegades ell mateix justifica la seva actuació dient: "...jo actuo així, perquè el meu Pare és així..." Com en transparència la imatge que

Jesús té del seu Pare va apareixent a les paràboles: *El Fill Pròdig* (Lc 15,11-36), *El blat i el jull* (Mt 13,24-30), *Els obrers de la darrera hora* (Mt 20,1-15). O quan recomana algunes actituds: "... *Estimeu els enemics, així sereu fills del vostre Pare del cel que és bo amb els desagraïts i dolents*" (Lc 6,35) "... *i fa ploure sobre justos i injustos...*" (Mt 5,45).

Com assimilar les actituds de Jesús?

Jesús no és un model a imitar –cosa per altra banda impossible–. A Jesús se l'assimila per admiració, per enamorament, per la fascinació que produeix contemplar les seves actituds.

Com amb un professor o un catequista que hom estima i admira, s'assimilen les seves actituds com per osmosi, per contagi en contacte amb ell, amb conversa íntima (Ap 3,20).

Com Maria de Natzaret que "*contempla totes aquestes coses en el seu cor i les medita*" (Lc 2,19), i les rumia amb amor fins que la Paraula de Déu **se li fa carn** a les entranyes.

Conclusió

El procés de maduració cristiana és una aventura lenta i complexa que depèn, sobretot, de la reacció davant els esdeveniments de la vida, de la relació personal amb Jesús i de l'assimilació de les seves actituds.

Tornant al símil agrícola, la planta dona fruit madur en la mesura que estigui unida al tronc, com les sarments al cep (cf. Jn 15). No es madura per un esforç voluntarista de créixer, sinó en la mesura que s'està "*empeltat*" en el Cep Veritable i hom viu de la seva vida i assimila el seu Esperit, les seves actituds.

"Qui està en mi i jo en ell, dona molt de fruit..." (Jn 15,5).

